

# Programförklaring för "Medicon Bridge – Connecting Medicine and Technology"

## **Bakgrund**

Teknik spelar en allt större roll i sjukvård och medicinsk forskning, och utvecklingen går mot en allt närmare koppling mellan medicin och teknik. Anslagsgivare fokuserar också i ökande grad mot alltmer riktade utlysningar för ett specifikt behov där kraven på interdisciplinär samverkan ökar. Vidare ökar kraven på att forskningen skall komma det omgivande samhället till nytta. För att Lunds universitet skall kunna leva upp till sin vision att vara "ett universitet i världsklass som förstår, förklarar och förbättrar vår värld och människors villkor" (Strategisk plan 2012-2016, Lunds universitet), behöver universitetet positionera sig för att svara upp mot dessa trender. Region Skånes vision "Livskvalitet i världsklass" (mandatperioden 2015-2018) styr budget och verksamhetsinriktning bland annat mot målet "att vara en drivande utvecklingsaktör", vilket också pekar mot ett behov av samverkan med andra aktörer i samhället.

Universitetets roll är att ta fram ny kunskap, som traditionellt genererats inom väl definierade ämnesområden. Medicinsk teknik, ett uttalat interdisciplinärt forskningsområde, har varit synnerligen framgångsrikt i Lund tack vare närheten och de goda kontakter som finns mellan enskilda forskare inom respektive medicin, teknik och sjukvård. I takt med att anslagsgivare önskar se mer behovsdriven forskning är det angeläget att inte bara stärka det nätverk som finns utan också att proaktivt och systematiskt identifiera de behov som finns bland regionens vårdgivare/forskare, och matcha dem med tillgänglig teknisk kompetens och näringslivets förmåga att produktutveckla och tillhandahålla nya medicintekniska lösningar. Detta är inte bara för att nätverk och projekt ska kunna vara mer förberedda när utlysningar annonseras, såväl nationella som internationella, utan också för att centrumbildningen själv, åtminstone i den närmaste framtiden, kommer att medverka till att formulera utlysningstexter för medicinsk teknik.

Våren 2015 beviljades ett Strategiskt innovationsprogram (SIP) för medicinsk teknik, under namnet Medtech4Health. Detta är en nationellt koordinerad ansats för att stärka innovationsprocessen genom riktade anslagsutlysningar och andra insatser. Programmet leds av en styrelse med ett programkontor som på andra håll i landet representeras av redan inrättade centrum i Umeå/Luleå (<http://www.cmtf.umu.se>), Stockholm (<http://www.ctmh.se>), Göteborg (<http://www.medtechwest.se>) och Linköping (<http://novamedtech.se>). Medicon Bridge kommer att utgöra Skånes representation i den nationella samlingen, och vara den regionala nod där dessa initiativ implementeras.

Förutom utlysningar skall Medtech4Health stödja innovationer med mer riktade insatser. Redan idag finns aktörer i regionen som ger ett gott stöd för den del av tredje uppgiften som handlar om att omsätta forskningsresultat till företagsamhet. Men i det strategiska innovationsprogrammet Medtech4Health har punkter identifierats där processen kan förbättras, specifikt för medicinsk teknik. Till exempel är det önskvärt att lovande idéer exponeras för större företag, vårdgivare,

patientgrupper och riskkapitalister för att lättare nå marknaden; "matchmaking events" för att koppla samman startup-företag med riskkapitalister för att underlätta bryggfinansiering; patientinvolvering och riktade aktiviteter för att få sjukvården att bli mer effektiv som problemformulerare.

Sammanfattningsvis kan centrumets roll uttryckas som en förlängning och effektivisering av universitetets, sjukvårdens och näringslivets roll både för att identifiera nya behov (början av kunskapskedjan) och att nyttiggöra framtagna resultat (slutet av kunskapskedjan) och på så sätt bidra till en ökad samhällsnytta.

## ***Vision***

Att till fullo realisera den potential som ges av att föra samman de enskilda styrkorna i vår region för att skapa och tillgängliggöra nya medicintekniska lösningar för sjukvårdens och patientens bästa.

## ***Uppdrag***

Medicon Bridge ska verka för en ökad interdisciplinär samverkan i samband med utveckling av ny medicinsk teknologi i Skåne. Medicinsk teknologi definieras i detta sammanhang som produkter, tjänster eller applikationer som är framtagna utifrån ett medicinskt behov för att underlätta, förbättra eller avlasta för vårdtagare eller vårdgivare och där ett tekniskt utvecklingssteg är centralt.

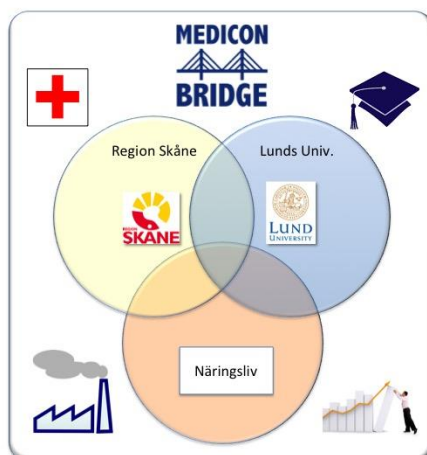
Övergripande uppdrag för verksamheten i Medicon Bridge är följande:

- Att synliggöra och kartlägga utvecklingsverksamhet inom medicinsk teknologi som bedrivs i Skåne, både inom vård, akademi och näringsliv.
- Att utgöra en nod i ett nationellt forum för medicinsk teknik och därmed en regional katalysator för nationella initiativ
- Bidra till ökad samverkan mellan intressenter från hälso- och sjukvård/ vård och omsorg, akademi och näringsliv och andra delar av samhället, i syfte att underlätta vid utvecklingen av ny medicinsk teknologi i Skåne. Ökad samverkan innebär att centrumet ska verka för att underlätta processen ”behovsformulering - forskning/innovation - produktleverans”.
- Att proaktivt identifiera och värdera behov av nya medicintekniska lösningar, exempelvis genom att etablera tvärdisciplinära projektgrupper och att stärka sjukvården att bli effektivare som problemformulerare och kravställare.
- Att aktivt följa behovet genom forskningsledet ut till tillverkare av färdig produkt vilket innebär att verka för att överbrygga hinder som kan finnas i innovationssystemet idag.
- Underlätta för intressenter att knyta kontakter eller söka information, kompetenser, aktiviteter och behov för utveckling av medicinsk teknik i Skåne, exempelvis genom sökbar databas.
- Samverka med regionala, nationella och internationella aktörer som på något sätt arbetar i innovationsprocessen med framtagandet av ny medicinsk teknologi.

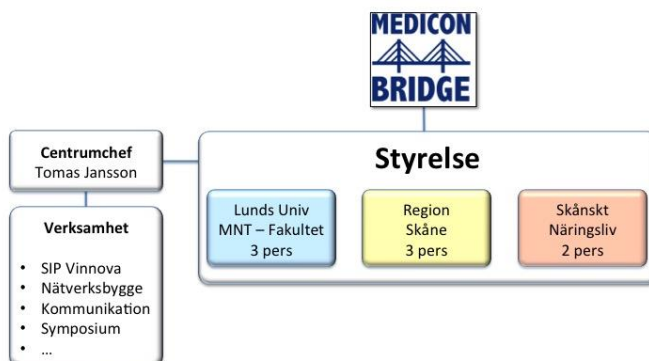
## Ledningsstruktur

Centrumets högsta organ skall utgöras av en styrelse bestående av sju ledamöter. Universitetet utser tre ledamöter, Regionen två och två bör representera lokalt näringsliv. Majoriteten av styrelsens ledamöter skall ha vetenskaplig kompetens eller ha klinisk kompetens med förankring i vårdverksamhet. Styrelsen utser inom sig en ordförande. Beslut i styrelsen skall fattas med enhällighet. Om parterna inte kan enas hänskjuts frågan till Regionens och universitetets (Medicinska fakulteten) gemensamma ledningsgrupp för ALF.

Centrumet skall ha en chef för den operativa verksamheten, vilken skall utses av styrelsen för centrumet. Chefen skall vara föredragande i styrelsen. Chefen ska i samråd med den personal som knyts till centrumet utifrån styrelsens riktlinjer, och parternas beslut, utarbeta ett förslag till verksamhetsplan att föreläggas styrelsen. Chefen ska leda den dagliga verksamheten samt följa upp den löpande verksamheten inklusive ekonomin så att denna bedrivs i enlighet med de av styrelsen uppställda målen. Chefen ska särskilt se till att centrumet utvecklar och bedriver kontakter mellan vårdgivare, näringsliv, samt medicinska och tekniska forskare.



Aktörer som kopplas samman av Medicon Bridge.



Ledningsstruktur: underställd styrelsen är föreståndaren som ansvarar för den operativa verksamheten